



la Cie Asphalte présente :

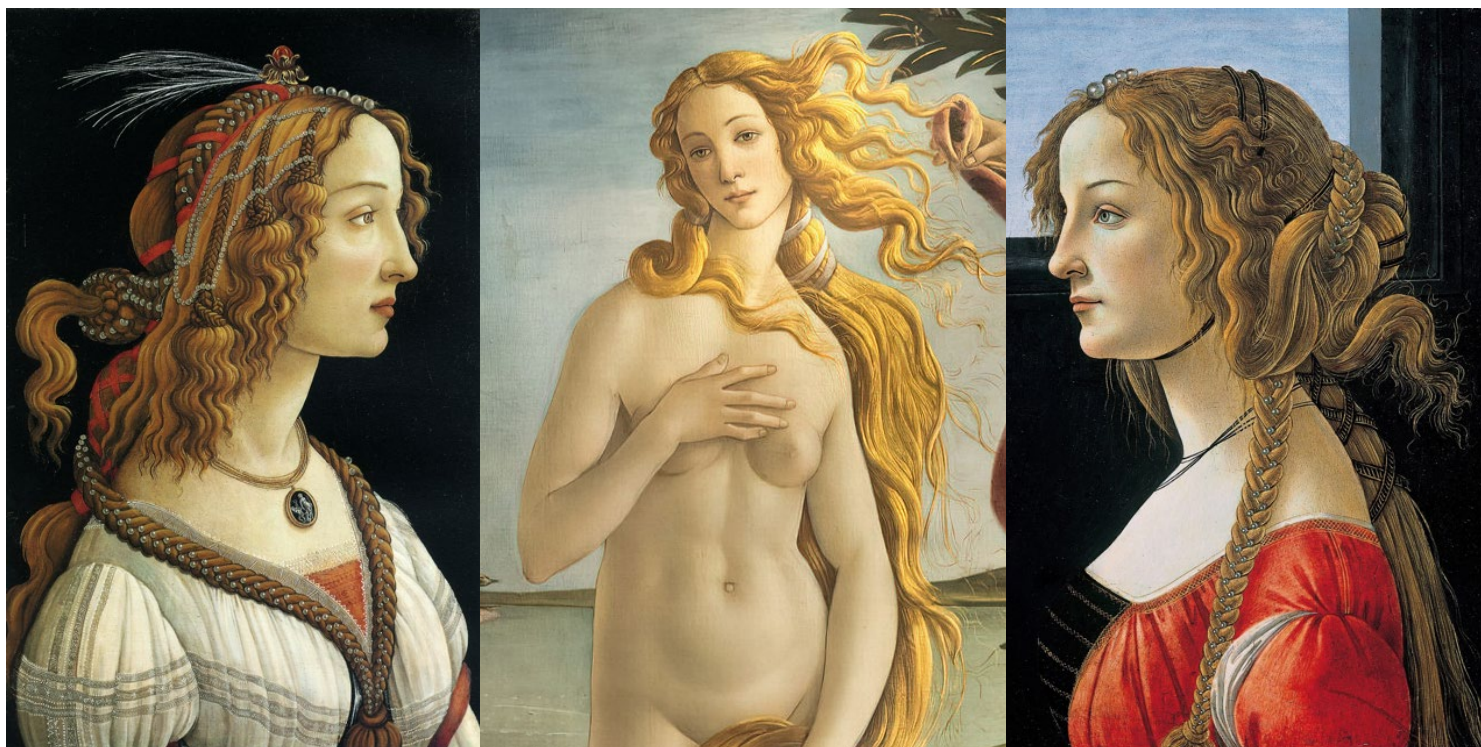
Simonetta

Promenade Pop

Simonetta

— Promenade Pop création 2021

Caterina Barone incarne et raconte la vie de Simonetta Vespucci, la muse de Sandro Botticelli, icône dont tout le monde connaît le visage mais pas l'histoire: le destin trop court d'une Vénus de chair et d'os.



Simonetta Vespucci est la Vénus de Botticelli, jeune femme morte à 23 ans, fauchée par la maladie ou peut-être victime d'un complot, alors que la Renaissance bat son plein et que son image est déjà devenue celle d'une icône. Marilyn Monroe des temps modernes, celle qui aurait voulu ne pas être qu'une muse et une image prend la parole et questionne les rapports entre la beauté, l'art et le pouvoir. Ce récit très personnel de la vie de Simonetta nous promène dans les tableaux de Botticelli comme on ouvre son album de famille. Ici, l'intime se mêle à l'histoire de la Florence de la Renaissance. Dans une proposition ludique et interactive, en adresse directe au public, Caterina Barone nous fait voyager du français à l'italien par la langue, par la musique, accompagnée de son ukulele, avec des sonnets chantés et des clins d'œil aux incontournables de la pop italienne.

Générique

De et avec : Caterina Barone

Mise en scène : Mylène Bonnet

Regard complice : Aline César

Musique originale : Mélie Fraisse

Costume : Mina Ly/Alice Touvet

Coiffe : Johnny Lebigot

Production : Compagnie Asphalte

Âge : tout public à partir de 8 ans

Durée : 50 minutes

Une proposition tout terrain et modulable :

nous nous adaptons à différents espaces et formats. La proposition s'adapte aux contraintes et peut se jouer en extérieur (promenade déambulatoire ou version statique) ou en intérieur (salon, musée, médiathèque, école...).





« Je suis née en 1453 à Portovenere, ou à Gênes.
Les historiens ne sont pas tout à fait d'accord, et moi sincèrement je ne m'en souviens pas.
Je suis morte le 26 avril 1476 à Firenze, à Florence.
A l'âge de 23 ans.
Voilà.
Comme ça c'est dit.
C'est clair.
Il n'y aura pas trop de suspens.
A présent j'ai donc 568 ans et la demeure dans laquelle mes parents habitaient à Gênes,
Palazzo Cattaneo, se trouve toujours dans le centre-ville, elle appartient toujours à ma famille.
Comme quoi quand on possède quelque chose en règle générale, on ne le lâche pas.
On le garde bien. Ça traverse les siècles. » (extrait du texte)



Les Promenades Pop

Une collection de promenades théâtrales jouées, chantées, sonorisées qui associent récit et musique autour de portraits de femmes remarquables, du monde de l'art ou du sport féminin, dans la perspective des Jeux Olympiques de 2024.

L'ambition de ces *Promenades Pop* est de créer des passerelles entre cultures savantes ou de niche et cultures populaires. Conçues comme du théâtre in situ ancré dans le paysage ou le site dans lequel elles s'implantent, ces *Promenades Pop* sont des formes légères, itinérantes et modulables, qui s'adaptent à tout type de contexte.





↳ Autour du spectacle

En amont du spectacle, l'équipe propose d'intervenir en milieu scolaire, depuis le CM1 jusqu'au lycée.

L'intervention est construite dans un premier temps autour d'une réflexion sur la notion de muse, de modèle et d'égérie, dans la mythologie grecque, l'histoire de l'art, la mode, le cinéma, la musique... Il est question de Mona Lisa pour Léonard de Vinci mais aussi de Marilyn Monroe pour Andy Warhol.

Nous évoquons le fait que les femmes ne sont pas uniquement des muses mais aussi des créatrices et développons la notion de « matrimoine », héritage artistique, scientifique, intellectuel des femmes du passé, à côté du patrimoine.

Dans un second temps, Caterina Barone présente Simonetta, une vraie femme, pas seulement une muse, une image, mais dont l'histoire a effacé les traces et n'a retenu que le visage. Elle resitue son histoire dans la Florence de la Renaissance et des Médicis et raconte comment son portrait a été idéalisé au point d'en faire un idéal de beauté.

Aujourd'hui encore les exemples de détournements de son image dans « *La naissance de Vénus* » à des fins publicitaires ou de marketing sont légion.

Elle interprète un extrait du spectacle qui parle de sa naissance et de ce fameux tableau, puisque Simonetta serait née à Portovenere, « *le port de Vénus* » ...

Enfin, nous échangeons avec les élèves sur les différentes manières possibles de montrer un tableau dans un spectacle, et en particulier dans une « promenade ». Les élèves sont invités à rejouer avec leurs corps des tableaux de Botticelli, notamment « *le Printemps* ».

Nous nous quittons avec une chanson du spectacle inspirée de « *Stanze* », un poème d'Angelo Poliziano, contemporain de Simonetta, que Caterina Barone interprète en s'accompagnant au ukulele.

Une fiche pédagogique est adressée aux enseignants.es pour accompagner l'intervention.



↳ L'équipe artistique

Caterina Barone

Née en Italie Caterina Barone s'installe à Paris où elle se forme au conservatoire du X^e et à la Classe Libre du Cours Florent avec Jean-Pierre Garnier et Michel Fau. Elle poursuit sa formation avec Ariane Mnouchkine, François Cervantes, Philippe Adrien, François Rancillac. Elle obtient en parallèle une maîtrise de langue et littérature italienne à Paris III.

Elle joue sous la direction d'Edouard Signolet, Aline César, Hervé Petit, Michel Fau, Jean-Pierre Garnier, Christophe Luthringer, André Wilms, Bruno Bernardin, Khadija Elhmadi, Ismael Tifouche Nieto, E. Marino, A. Sorbelli, F. Mauvigner. Elle participe à des œuvres musicales comme *L'Odyssée* de et mis en scène par E. Signolet avec l'orchestre nationale d'île-de-France à la Philharmonie de Paris et en tournée ou *Intégrale* de et mis en scène par A. Liberovici à l'auditorium de la Maison de la Radio et à l'Opera Carlo Felice de Gênes.

Elle participe au long-métrage de François Margolin *L'antiquaire*, à celui de Diane Kuris *Les Enfants du Siècle* et à ceux de T. De Bernardi Casa *Dolce Casa* et *Uccelli di Terra*. Elle est entre autres la voix italienne du documentaire *Terra* de Yann Arthus Bertrand.

Elle écrit et interprète *Simonetta*, créé en résidence au Vieux-Château du Neubourg pour les Journées du Patrimoine et du Matrimoine puis au Consulat général d'Italie de Paris et en tournée.

Mylène Bonnet

Formée comme comédienne au Conservatoire National Supérieur d'Art Dramatique, Mylène Bonnet a joué pendant 10 ans sous la direction de Philippe Adrien, Olivier Py, Jean-Michel Ribes *Musée haut*, *Musée Bas*. Son parcours l'amène à rencontrer aussi Christian Schiaretti, Wajdi Mouawad, Jean-Pierre Simeon, Serge Tranvouez, Geneviève de Kermabon et Philippe Awat.

Directrice artistique de la compagnie La Kesta implantée sur le territoire de Seine-Saint-Denis, ses créations se positionnent en regard de ce quotidien et avec le souci constant de s'adresser à ses concitoyen·e·s: *Simonetta* de et avec Caterina Barone, *Les Amazones* d'AM du Boccage et May Bouhada, *Frida Kahlo*, *Petit Cerf* de May Bouhada, *Une Assemblée de Femmes* Aristophane et May Bouhada, *Procès de Bobigny*, *40 ans de liberté ?* procès conduit par Gisèle Halimi, *Journée de Noces chez les Cromagnons* de Wajdi Mouawad, *Petites Formes autour d'une Table* avec Estelle Savasta et Valérie Puech. Engagée sur son territoire Mylène Bonnet y conduit aussi des actions culturelles et y enseigne.

Wǒ Shi Sheí (Qui je suis ?) Ou l'intime au milieu du bruit du monde est sa dernière création. Conçue à partir de témoignages de Chinoises en Chine et en France, elle en a écrit le texte. Le spectacle a été présenté à l'automne 2022 à la MC93 en partenariat avec l'Institut Français de Pékin.



Venus et Mars, Sandro Botticelli, 1483, National Gallery, Londres

Fiche technique

2 personnes en tournée :
une interprète, une metteuse en scène

Technique : 1 service de montage (avec repérage en amont). Arrivée la veille ou le jour même.

L'organisateur fournit : les sièges des spectateurs

La compagnie fournit : le matériel de sonorisation (si nécessaire)

Transport de l'équipe hors Ile-de-France :
2 personnes au tarif SNCF ou prise en charge directe au départ de Paris.

Transport des accessoires : en voiture ou en train au départ de Paris au tarif de 200 € + ik

Frais annexes : défraiement repas et hébergement au tarif CCNEAC en vigueur ou en prise en charge directe par l'organisateur. Droits d'auteur et droits voisins à la charge de l'organisateur.

Conditions financières

Prix de cession pour 1 représentation isolée :
1 200 € HT

Prix de cession pour 1 représentation en série
(à partir de 3 représentations minimum) :
900 € HT

Contacts

Caterina Barone
+ 33 (0) 6 12 25 42 34
baronecaterina108@gmail.com

Aline César
+ 33 (0) 6 09 14 02 02
aline.cesar76@gmail.com

compagnieasphalte.com

Crédit photos Caterina Barone : Jean Sentis @Caspevi
Design graphique dossier : Serge @workdivision_paris



La naissance de Vénus, Sandro Botticelli, 1483-85, Galerie des Offices, Florence



**Pour retrouver les œuvres de la promenade,
suivez le QR Code**